

# 第4回 定時総会 書面開催

令和2年度の活動報告と今年度の事業計画



## 宮建だより

Vol.204

発行：(一社)宮城県建設職組合連合会  
郵便番号：〒983-0862  
住所：仙台市宮城野区二十人町301-3  
E-mail：mken@wing.ocn.ne.jp

宮城県連 総合リンク

こちらのバーコードを  
読み込んでください



ホームページ、LINE、Twitter、  
Instagram、各種講習情報

新型コロナウイルス感染症の感染防止を図るため、議決権行使書による決議方法を可能にし、以下のとおり、代議員の過半数の出席のため、総会が成立しております。

### 議決結果

議決権のある代議員総数	111名
総代議員の議決権の数	111個
議決権行使書の提出数	92個

代議員から提出のあった議決権行使書を精査し、第1号議案から第4号議案までの全議案について、すべて「賛成」との回答を確認しました。よって、第4回定時総会に提案した全議案について、すべて可決されました。

## 令和2年度の活動報告

### 第1 国保組合の存続

ハガキ要請行動について、年2回国保組合への補助金の確保・増額を求め、厚労省や財務省に対して、組合員一人一人が現行補助水準を求め、単位組合、組合員のご協力の下、集約目標100%以上を集約することが出来ました。

前期(4-7月)：100.8%・14,277枚

後期(9-11月)：101.7%・13,893枚

また、地元国会議員要請行動については、昨年12月にコロナ禍の中、宮城県連役員が手分けをして県内各地域にある地元国会議員の事務所に出向いて国保組合への現行補助水準確保を求める要請行動を行い、さらに、宮城県への公費助成要請行動として、昨年12月に宮城県健康福祉部国保医療課へ特定健診・特定保健指導に対する助成を求める要請を行いました。

### 第2 組織拡大

単位組合と連携して組合員事業所への脱退防止については、コロナ禍のため実施すること控え、組合員と関係する事業所への組織拡大DM宣伝を昨年9月に組合員事業所450件に発送をし、例年続けている単位組合への新規加入者助成は、前期加入者201名(402,000円)、後期加入者127名(254,000円)を助成いたしました。

### 第3 仕事対策

全建総連リフォーム協会(全リ協)の入会説明会と義務講習Aの開催については、コロナ禍のため実施することができませんでした。全リ協会員向けの義務講習Bの実施は、3年以内に受講が義務付けられている講習のため、全建総連と協議を重ね本年3月に、インターネットを活用したWEB講習として13社15名で開催いたしました。

地域で信頼される組合員事業者の組織化を図るため、全リ協の事業会員登録を増やす取り組みとして、宮城県連ホームページ(SNSを含む)、チラシ等を活用した宣伝や事業経営に対する情報提供などを念頭に進めてまいりました。

### 第4 災害対策

全国の被災した仲間への災害支援については、本年度は全建総連の支援要請がなかったため、支援金の積立のみを行いました。

### 第5 組織運営

各職員の能力開発・人材育成について、コロナ禍のため、大勢の人が集まる研修は避け、全建総連がインターネット上で開催するWEB講習(12月CCUS研修会、1月建退協電子申請説明会)を受け、今後の全建総連の取り組みや県連での業務内容について理解を深めました。

新型コロナウイルス感染症拡大防止について、県連の組織運営にあたって、感染状況や国や自治体の方針や全建総連の対応なども参考にして、感染対策に努めてまいりました。

# 令和3年度の事業計画

令和3年度の取り組みについては、前年度、コロナ禍で実施できなかった事業や本年度へ検討課題としたものもありましたので、基本的には前年度を踏襲することといたします。

この数年で大きく減少している組織人員の維持・拡大を各専門部で重要視した事業を計画し、組織全体で取り組んでまいります。

昨年から新型コロナウイルス感染症拡大に歯止めや有効な対策がない中で、国や自治体による事業者、団体、個人に対し活動の自粛、制限があった場合には、必要な対応を図りながら進めてまいります。

## 社会保障労働対策部

### ①国保組合の存続

建設国保を含めた国保組合に対する政府補助金の現行水準の確保を求める要請ハガキを例年通り、前期・後期のそれぞれ組織人員の2倍を目標とし、集約枚数を増やすため全国の事例等を基に組合員に記入いただくハガキや、記入内容を説明する案内にも工夫を凝らしたものを提供するようにします。

地元国会議員に対しても、医療保険制度一元化に反対、建設国保の育成・強化、現行補助水準の予算確保について理解を求め、要請してまいります。

また、宮城県健康福祉部国保医療課への特定健診・特定保健指導に対する宮建国保への助成を求める要請について、県議会議員の理解と協力をいただきながら要請してまいります。

### ②宮建国保への事業協力

宮建国保で実施する特定健診・特定保健指導の受診率向上は、生活習慣病の予防とともに、補助金の増額に直接つながることや、国保組合員の加入資格調査、医療費適正化への取り組みなどに対しても、国保の支部業務を担っている単位組合での理解と協力を図るための働きかけを行ってまいります。

### ③労災保険の加入促進及び労働保険事務組合設立

組合員全員が労災保険へ加入するように働きかけを継続し、前年度末に用意できた労働保険事務組合業務（労災と雇用保険）を取り扱う仕組みに関して単位組合の理解を図りながら、特に労働保険の取扱いのない単位組合（15組合）や県連一人親方労災保険のみを利用している単位組合（7組合）を対象に単位組合で積極的に利用するよう働きかけ、将来的には労働保険事務組合の宮城県連での単独設置と運営に関する検討も進めてまいります。

### ④アスベスト対策

すべての被害者の早期救済と根絶に向けて、全建総連から依頼される署名などに対し各単位組合のご協力をいただきながら、全国のアスベスト被害者が救済されるよう取り組んでまいります。

## 賃金税金対策部

### ①賃金実態調査

過去の実態賃金を把握し継続してデータを積み上げることで、業界団体や関係省庁との建設業従事者の賃金上昇に向けた交渉や、賃金の引き上げを求める運動を行う際に活用され、国交省・建設業界・マスコミからも注目されていますので、例年通り、各単位組合にご協力をいただき、組合員の賃金状況を把握するために取り組んでまいります。

### ②公契約条例に関する学習会

全建総連傘下の取り組みを把握し、内容等の理解に努めながら、制定の必要性や自治体（県議会）への交渉などを含めて検討を継続してまいります。

### ③民主的な適正で公正な税制を求める要請行動

景気の動向や国民生活の実態を踏まえるような税制を求める地元国会議員への要請について、全建総連や北東地協と足並みをそろえ取り組みを進めてまいります。

### ④税金学習会の開催

確定申告の要点や記帳義務化の対応などの他に、2023(令和5)年10月に導入予定されているインボイス制度の内容を理解するための学習会を開催してまいります。

## ①全り協事業会員の登録及び増改築相談員研修会

現在13事業者をさらに増やすための入会説明義務講習Aを開催するよう取り組んでまいります。また、毎年2月には増改築相談員研修会を開催する予定としておりますので、新規受講者を増すよう、ホームページ・各種SNS等で周知宣伝を進め、全り協の事業会員と併せて周知宣伝を進めてまいります。

## ②建設キャリアアップシステム（CCUS）登録

現在、東北地方に認定登録窓口が宮城県連と福島県連にしか設置されていないため、大手元請け企業の下請けをしている県内外の非組合員の事業者や技能者の登録が90%を占め、インターネット登録の苦情や問合わせが多数寄せられています。加えて新型コロナウイルス感染防止対策をして登録受付をする対応など、業務負担が大きく、また、登録申請する非組合員は既に協会けんぽに加入しているため組織拡大にも結び付かず、民間工事を主とする組合員にとって登録するメリットが少ない状況です。

将来のために必要な登録制度という認識だけでは登録を促すのは難しい状況の中、技能者の就労履歴を蓄積するための登録事業者による現場登録とその現場での入退場管理システムの運用も課題となっておりますので、周知宣伝と組合員の登録を優先的に進めるよう対策を講じながら取り組んでまいります。

## ③技能後継者育成

全建総連の第37回全国青年技能競技大会（島根県松江市）へ向けた取り組みについては、新型コロナウイルスの影響を考慮し、出場を予定している若手組合員の意向を確認した上で進めてまいります。

45歳以下の組合員を対象とした宮城県連青年組合員資格取得助成制度や、全建総連資格取得報奨金制度については、今年度から対象資格と金額に変更のあったことの周知、申請手続きの簡略化を行い、若年層の組合員への制度活用を広く進めてまいります。

## ④職業訓練校への支援

昨年同様、各地域で単位組合が運営に関係している高等職業訓練校（仙台・白石・塩釜・大崎）への支援として、宮城県連と全建総連から訓練校運営助成を継続してまいります。

# 財政企画共済福祉対策部

## ①事業運営体制の改善

事務体制については、各職員の能力開発・人材育成を図りながら、今後、様々な業務に対応するよう業務分担、共有化と従来業務に対しての改善を進めてまいります。

また、近年豪雨や台風などの自然災害により大きな被害による、全国各地で被災した仲間への災害支援金の積立や今後の災害対応として木造仮設住宅建設に関する対応として、宮城県連での体制づくりや県内関係団体との連携を図るよう取り組んでまいります。

## ②組合員及び組合員事業者のための企画提案

組合員の利益となる事業として、従来からある各種受講料の割引制度について、より多くの組合員に活用いただけるよう周知、各地区や単位組合での安全衛生資格講習会を開催する場合の支援と他団体への協力要請や交渉を進めてまいります。

その他に、自然災害に対する業務用資産を守る保険や、現場工事賠償保険などについて、業務連携先の協力や取扱いの優遇など協議して進めてまいります。

## ③共済制度の拡充（セット共済・新団体年金共済・建退共等）

組合員の福利厚生である各種共済制度について、セット共済の保障内容は、昨年同様の保障内容を維持されるよう全労済と協議を重ね、内容の見直しが必要な場合には交渉してまいります。

新団体年金共済（こくみん共済coop）や建設業退職金共済制度（建退共）に関しては「長く加入すればするほど、給付額が相乗的に増えていく」内容の制度のため、若い世代の組合員層を中心に加入促進を進めてまいります。

## ①加入促進と脱退防止の取り組み

昨年度に変更を行った加入・退会様式的数据を基に、組合員の加入・脱退理由を詳しく分析（年代別、地区別、加入きっかけ、加入目的、退会理由など）し、伸び悩む加入と歯止めがきかない脱退の要因を掴み、効果的な対策を検討・実施してまいります。

### 対策案

- ・労災加入者向け、新加入検討者向け、組合加入後に配布する県連事業や仕事サポートなどの紹介するチラシやリーフレットを作成して広報周知をする。
- ・紙媒体だけでなく、ホームページやSNS（LINE・twitter・Instagram）も活用した情報を発信しや相互リンクを行う。

## ②広報活動・情報発信

広報活動については、昨年に引き続き、県連会報・ホームページ・SNS（LINE・twitter・Instagram）は外注業者ではなく、事務局で編集・更新を行います。

情報発信については、現代のコミュニケーションツールであるSNSに慣れ親しんでいる青年部員・青年部OB（次世代の会発起人）が中心となり、県連活動の報告、時勢に合わせて組合員のニーズに合う情報、組合員に限らず組合員外の方も興味を示し、楽しいと思えるような情報、生活する上で役に立ちそうな情報など関心の高い情報発信に努めてまいります。



## ③青年部の育成

組合の将来を担う青年部が、組合活動に積極的に参画することにより、事業の多角化、情報化への対応を図りながら、組合運営のマンネリ化を回避するためには、組合青年部の力が最も必要であること考え、新型コロナウイルスの状況を踏まえながら、例年参加してきた全国や北海道・東北地方の青年部との交流や学習会、他県連青年部活動情報と意見交換を行い、宮城県連青年部の活動に反映させるよう努めてまいります。

また、宮城県連青年部が中心となり、広報活動や情報発信、組織拡大行動等を伴う取り組みを実施し、建設キャリアアップシステム（CCUS）登録の普及促進、全リ協事業会員、増改築相談員の登録や登録事業者紹介などの既存事業の他にも、これまでにない新たな試みや自由にチャレンジできる土壌をつくれるようサポートしてまいります。

## ④次世代の会設置

これまで青年部を退任した組合員を対象とし、青年部活動で築いたつながりの維持、青年部活動を通じて得た経験を宮城県連・単位組合への還元、単位組合内の世代交替を円滑に進めること将来的な役員後継者の育成などを目的に「次世代の会（仮称）」を設置し、具体的な運営内容と必要な事業の実施に向け取り組んでまいります。

## ⑤杜の都女性の会への支援

昨年度同様、全建総連の原水爆禁止建設労働者・職人の集いに献納する千羽鶴を作成していただきながら女性同士の交流を図り、北東地協主婦交流集会への参加や県連事業に対する協力を続けていただくよう支援してまいります。

## ⑥プラチナ会員制度の継続

75歳以上の組合員にプラチナ会員となって、未加入者への声掛けや世話役活動、組合行事への参加など、良き理解者として残っていただくよう制度を継続してまいります。

# 会計収支決算・予算

## 収入の部

(単位：円)

科目	令和2年度予算	令和2年度決算	令和3年度予算
会費収入	60,840,000	58,876,800	58,877,000
事業収入	6,010,000	5,843,460	5,843,000
還付金収入	1,520,000	1,639,800	1,640,000
諸収入	2,481,000	180,175,001 (1,603,859)	2,604,000
計	70,851,000	246,535,061 (67,963,919)	68,964,000

## 支出の部

科目	令和2年度予算	令和2年度決算	令和3年度予算
事業費	52,696,000	214,231,369 (38,131,369)	38,330,000
管理費	26,238,000	24,762,383	27,302,000
計	78,934,000	238,993,752 (62,893,752)	65,632,000

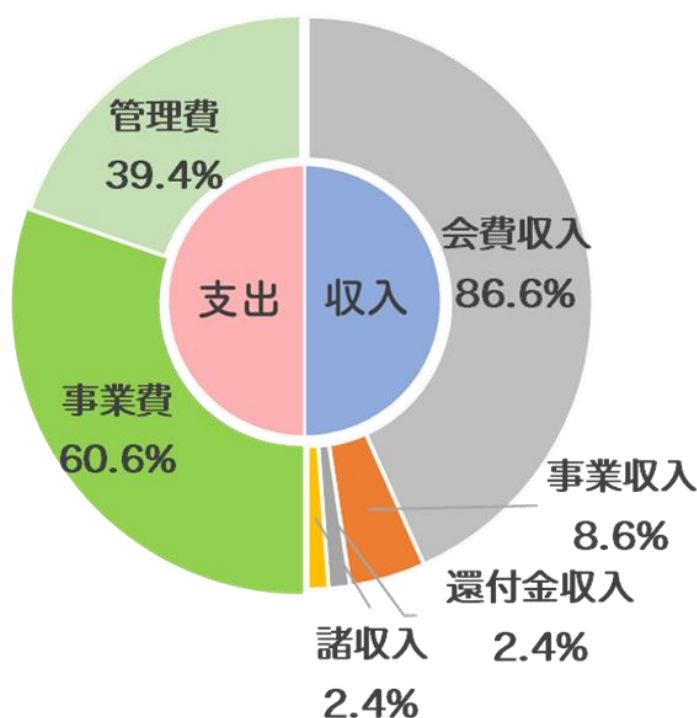
※1 ( )内は共済等を含まない額

※2 収入の部と支出の部に共済金を含まれているため、予算額に対して決算額の諸収入と事業費の額が高額になっております。なお、共済金の収入と支出は同額となります。

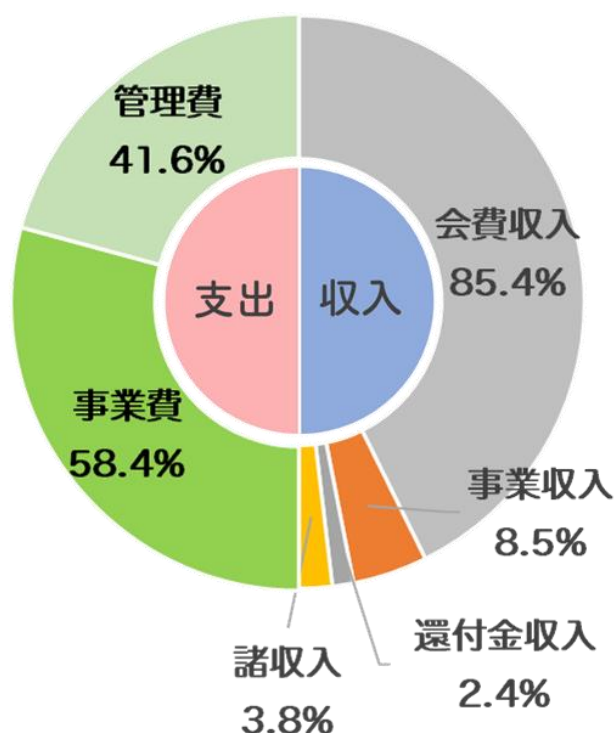
※3 予算額に共済金の収入と支出は含まれていません。

## 令和2年度収支決算

※共済等は含めない



## 令和3年度収支予算



収入面では、本年10月に全建総連第62回定期大会が宮城県で開催されることによる全建総連からの助成金が見込めるため計上しております。

支出面では全建総連定期大会への地元県連80名分の参加動員費用と他県連参加者への手土産代170万円、歓迎セレモニー費用40万円、全建総連と北東地協関係者の交際費10万円を追加し、職員の給料手当、福利厚生について定期昇給を見込み増額し、その他の収入支出については、昨年度の決算額を基に計上しております。ただし、新型コロナウイルス感染拡大による影響が、昨年度以上になるようなことは前提にしておりません。

# ウッドショックとは？

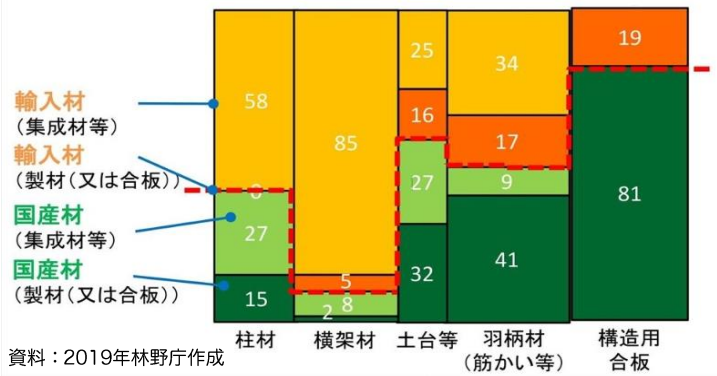
建設業界で今、「ウッドショック」という言葉が話題になっています。

住宅の原材料の約7割が輸入によるものですが、輸入材の供給不足に端を発し、国産材を含む建築用材の供給が不安定になって、価格が高騰していることを指します。

## 【主な原因】

- ・新型コロナウイルスによるテレワークの増加、潤沢な失業保険給付、株価バブル、記録的低金利北米での住宅建築ラッシュによる木材不足
- ・上記に伴う木材の輸出停止
- ・新型コロナ後の中国の経済復興による建築ラッシュ
- ・新型コロナの影響による湾岸業務の停滞、コンテナの争奪合戦によるコンテナ不足、運賃高騰
- ・衰退した日本の林業では、建築木材を賄うことができない、価格が急騰

在来軸組工法の住宅における部材別木材使用割合



## ウッドショックが発生した2つの原因

### 建築木材の需要増



家を建てる・買う人が世界的に増えた

### コンテナ不足

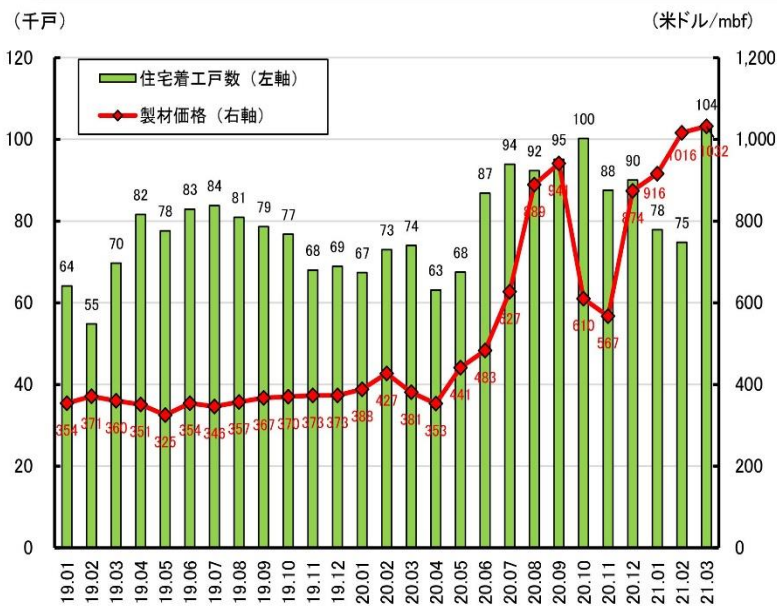


巣ごもり需要で流通が増え木材を運ぶコンテナがない

➔ 建設業が深刻な状況に陥っている

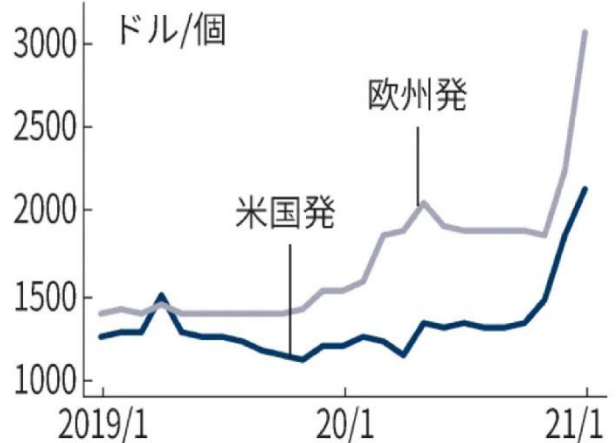
## 米国における木材価格の高騰

- 米国の住宅着工戸数(戸建て)は、コロナ禍による在宅需要の増加と住宅ローンの低金利により、2020年6月から急激に増加。10月には、半年前の約1.6倍に相当する10万戸を突破。本年2月は寒波で落ち込んだものの、3月は再び急増。
- 北米の木材価格も、2020年夏に急激に上昇。その後、下落したものの、年末から再び上昇して、コロナ禍前の約2.5倍に相当する1,000ドル/mbfを突破。3月も続伸。
- 2020年末から、米国での輸入急増とコロナ禍に伴う港湾処理能力の低下等により、北米にコンテナが滞留して、アジアでコンテナが不足。海上輸送運賃が急激に値上がり。



資料：米商務省「住宅着工統計」、Random Lengths: Lumber price guide (Framing Lumber Composite Price.)

米国における住宅着工戸数と製材価格の推移



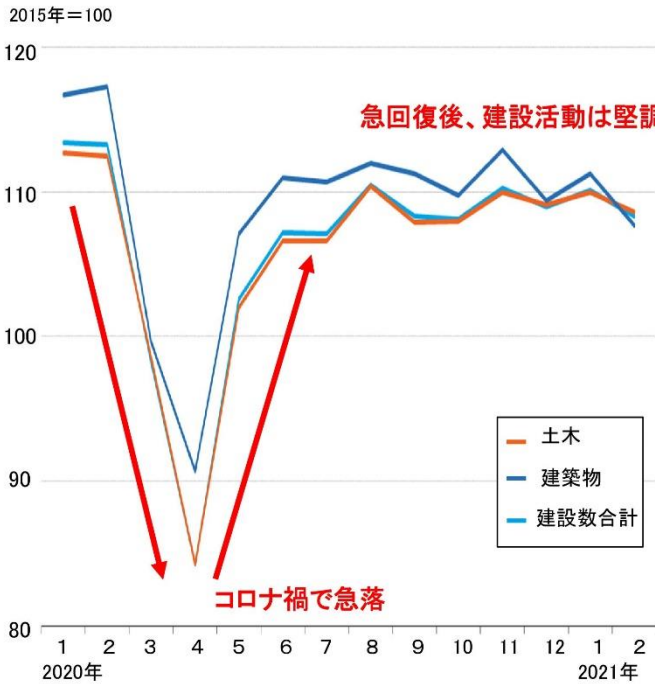
(注)40フィートコンテナ換算  
(出所)英ドルルーリー

資料：令和3年2月24日付日経新聞電子版

日本向けコンテナ運賃の推移

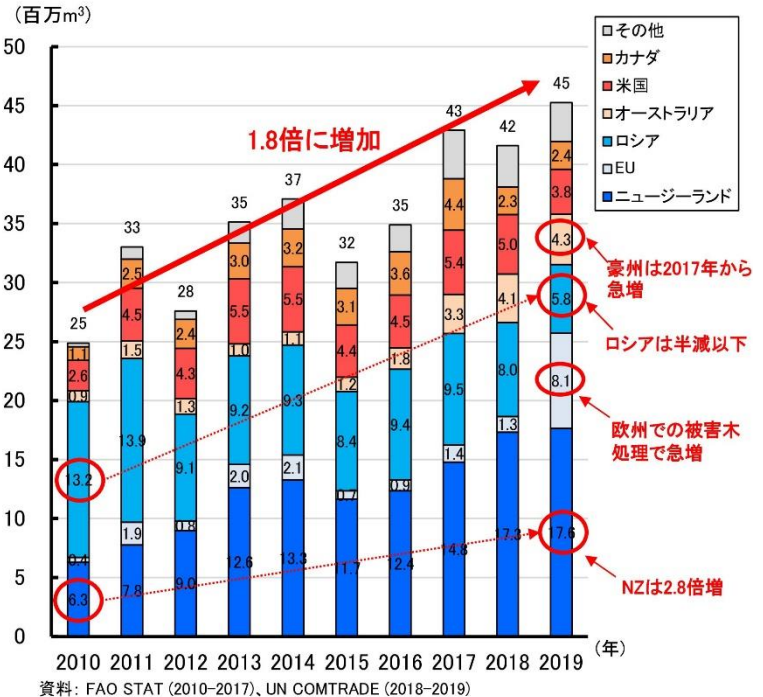
# 欧州・中国における木材需要の動向

- EUでは、コロナ禍により、昨年春に建設活動が急落したが、夏以降は回復して、以後、堅調に推移。
- 欧州の事業者は、鉄道で輸送できる域内市場や、高価格が期待できる米国への輸出に注力。
- 中国では、木材需要の増加が継続。過去10年で、針葉樹丸太輸入量は1.8倍に増加。世界各地から、木材を買い集め。



資料: Eurostat development of construction productionを加工

EUにおける建設活動水準(2015年比)



資料: FAO STAT (2010-2017)、UN COMTRADE (2018-2019)

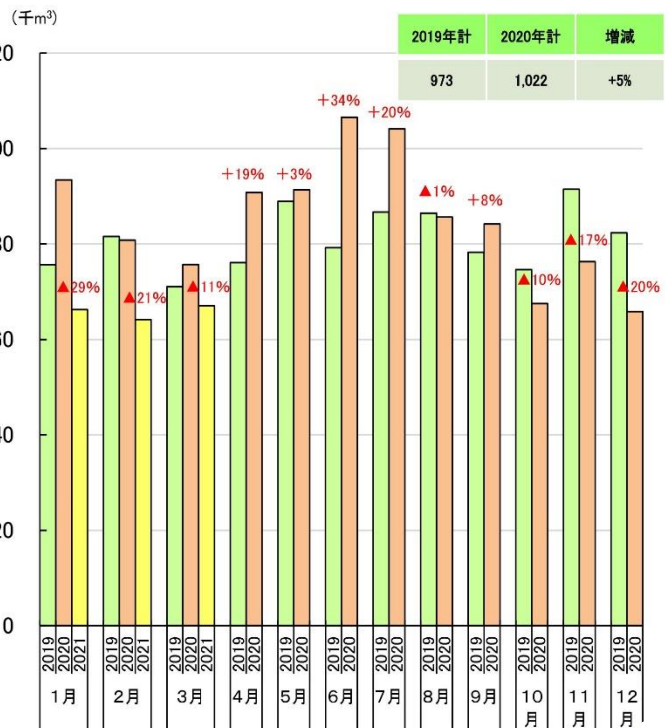
中国の針葉樹丸太輸入量

## 製材・集成材の輸入量

- 2020年の製材輸入量は、前年比▲13%減の493万m³。同年夏以降、大幅な減が続いていたが、年明け以降持ち直しの兆しあり。本年3月は、前年同月比▲7%の減。
- 同年の集成材輸入量は、コロナ禍においても、前年比+5%増の1022万m³。同年夏までは増加傾向で推移していたが、秋以降は減少傾向。本年3月は、前年同月比▲11%の減。



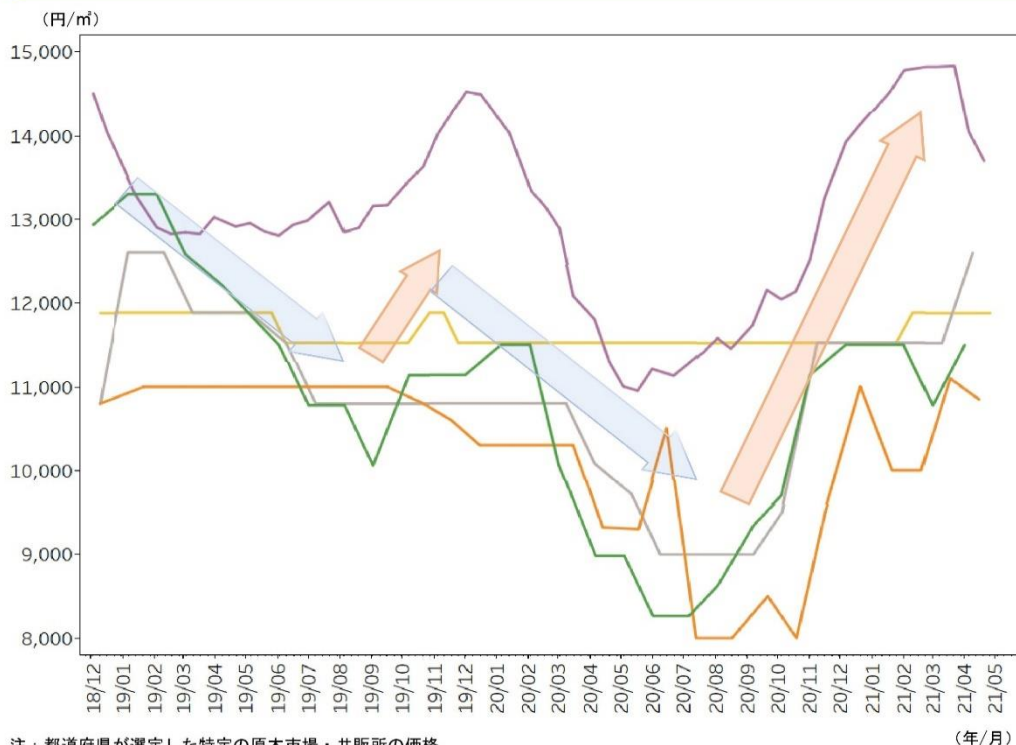
製材の輸入量



集成材の輸入量

# スギ (東北地区) 径24cm程度、長3.65~4.0m (平成30年12月~)

- 令和2年6月頃の価格は、コロナ禍による需要減により例年よりも大きく低下したが、その後、価格が上向きに転換し、例年程度まで回復。
- 令和3年に入ってからは、例年であれば原木価格が下落する時期にもかかわらず、そこまでの下落は見られない。
- 令和3年4月のスギ原木価格は、対前年比3%から28%増となっている。



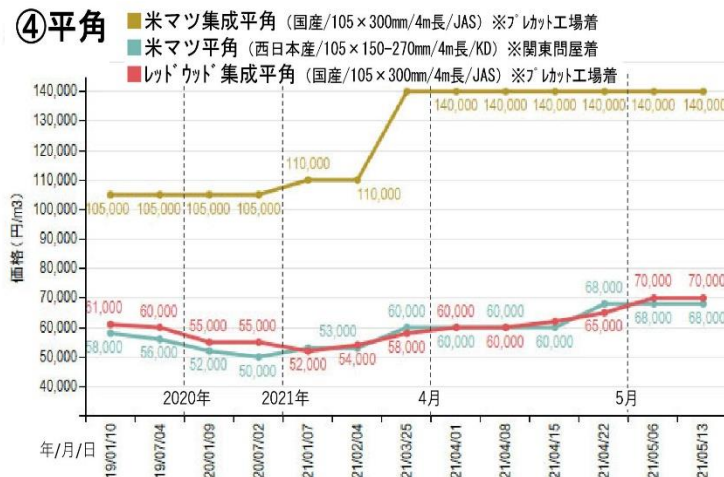
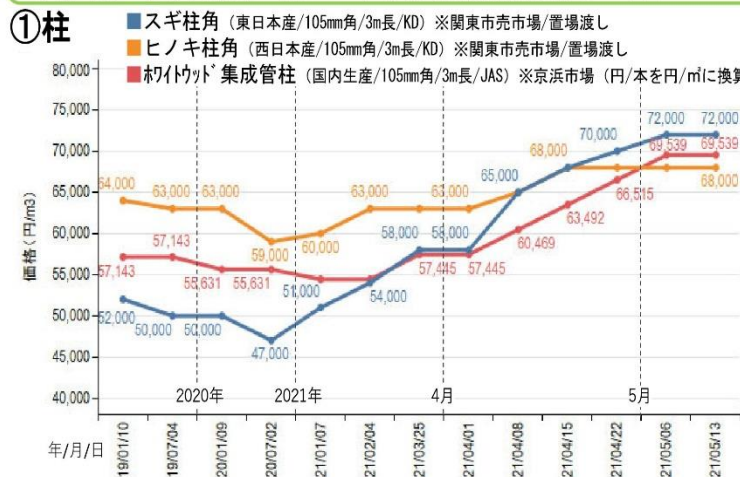
都道府県	R3年4月※	前年同期	前年同期比
青森県	11,498	8,983	28%
岩手県	10,850	9,320	16%
宮城県	12,600	10,080	25%
秋田県	13,700	11,300	21%
山形県	11,880	11,520	3%

※令和3年4月における直近の値。

注：都道府県が選定した特定のおも市場・共販所の価格。  
資料：林野庁木材産業課調べ

## 製品価格

- 輸入材製品価格は、北米における住宅着工戸数の増加、中国の木材需要拡大、世界的なコンテナ不足による運送コストの増大等により高騰。
- 国産材の代替需要が発生し、国産材製品価格も上昇。



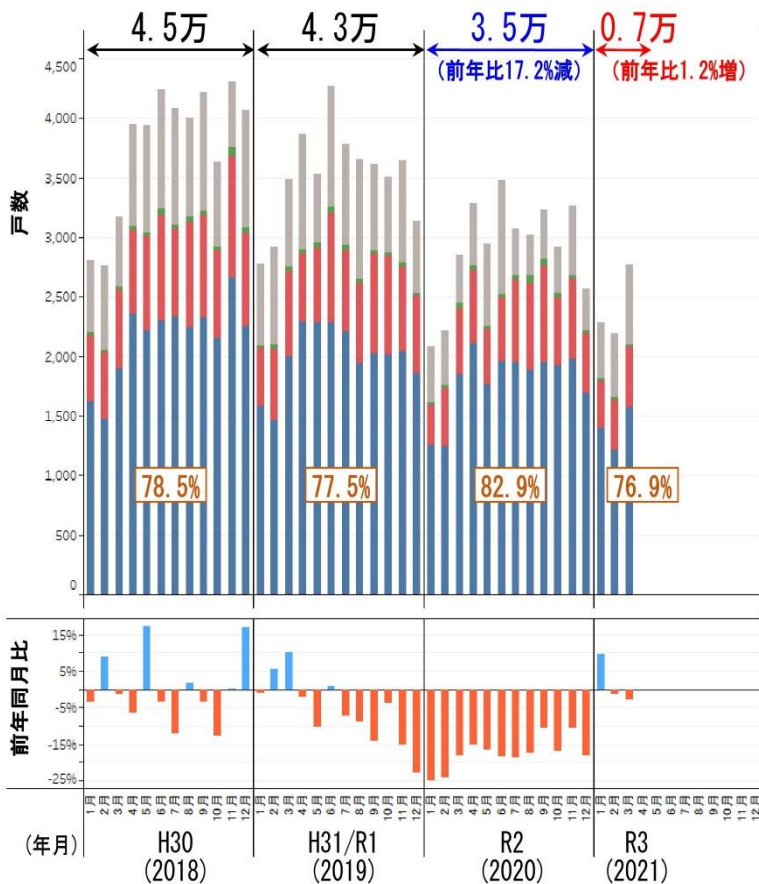
資料：①③④木材建材ウイクリー、②日刊木材新聞、



# 東北地区の住宅着工戸数（平成30年1月～令和3年3月）

- 令和2年の新設住宅着工戸数は、3.5万戸（前年比17.2%減）、このうち木造住宅は2.9万戸（同11.5%減）。
- 令和3年1～3月の新設住宅着工戸数は、0.7万戸（前年比1.2%増）、このうち木造住宅は0.6万戸（同4.2%減）。

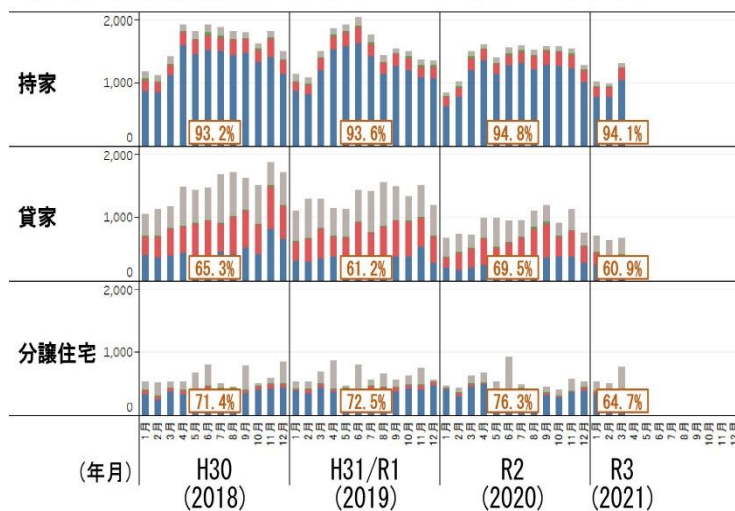
## 新設住宅着工戸数の推移



資料：国土交通省「住宅着工統計」

構造	R3年 1～3月	前年 同期	前年 同期比	R2年 1～12月	前年比
■非木造	1,669	1,335	25.0%	40,714	-18.4%
木造	5,568	5,814	-4.2%	49,148	-10.3%
■木質プレハブ	66	96	-31.3%	820	-11.3%
■2×4	1,312	1,371	-4.3%	7,860	-21.6%
■在来軸組	4,190	4,347	-3.6%	40,468	-7.7%
計(戸)	7,237	7,149	1.2%	89,862	-14.2%
□木造率	76.9%			82.9%	

(参考) 利用関係別の着工戸数 (ただし、「給与住宅」を除く。)



## 【今後想定されること】

- 輸入木材の供給難で、家を建てられる件数が制限されるかも
- 建築時期によっては、納期が延長・または未定となるかも
- 住宅の建築コストが上がるかも
- 住宅建築木材が、輸入木材から国産木材に変わるかも

## 【対策】

木材が入手できない緊急事態の中で、早急に施主に事情を伝え、工期や請負代金の変更についてお願いしなければならない状況です。

対応する顧客との契約変更に伴い、取り交わすべき合意書式（2種類）を用意しました。QRコードのリンクをご活用ください。

### ① 契約済み向けの合意書の書式例 (Word)

早急に、お客様に事情を伝え、部材・樹種の変更、納期の調整をお願いしなければなりません。価格変更については実情を踏まえた対応が必要です。

### ② 新規契約向けの合意書の書式例 (Word)

調達困難な材木を調達するのに、通常以上の時間がかかることや、樹種の変更についての合意です。

## ウッドショックに関する外部リンク

- 合意書の書式例
- 合意書に関する詳しい説明
- 事業者の資金繰り対応

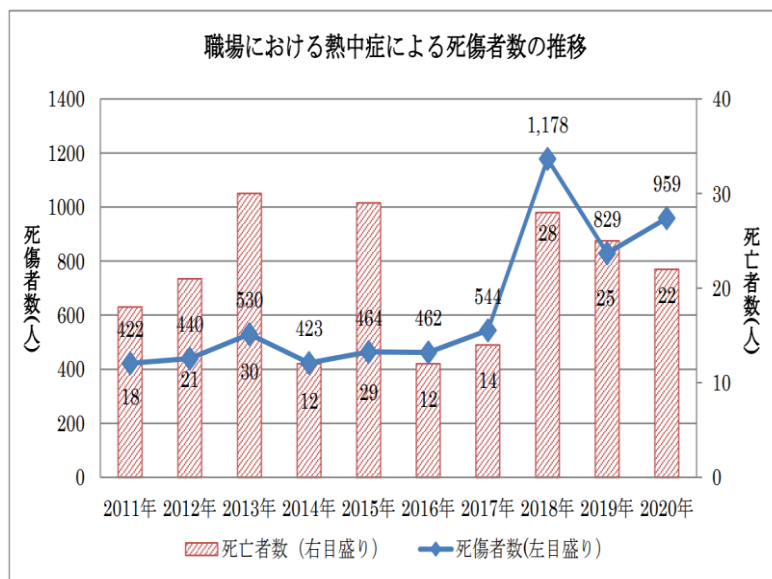


# 熱中症対策の徹底を

厚生労働省のデータ（速報値）によると、2020年の熱中症による全国の死傷者数は959人、うち死亡者数は22人でした。記録的な猛暑となった2018年と比べ、死傷者数、死亡者数とも減少となったものの、死傷者数については昨年より増加しています。

業種別では、建設業が死傷者数のトップで、全体の2割以上を占めました。また死亡災害では、事業場で十分な措置が講じられていない、管理が適切ではなく被災者の救急搬送が遅れたなどの事例が見られました。

組合員の皆さんも、水分・塩分の補給が容易にできる環境を整える、十分な休憩時間や作業休止時間を確保する、緊急時の対応を確認・周知するなどの対策を徹底するとともに、コロナ感染対策を含め、現場の実態に合わせた熱中症対策を実施してください。



## 仕事でのケガは 労災保険が安心です

### 健康保険じゃない？

工作中的ケガは労働災害となり、健康保険ではなく、労災保険で給付されることが原則です。

	国保	労災保険
治療費は？	3割負担	自己負担なし 治療費は全額補償
仕事を休んだら？	傷病手当金	平均賃金（賃金日額）の約8割が治癒・症状固定まで支給（待機3日） ・1年半以上の休業は等級に応じて傷病補償年金として支給 ・後遺症に応じて障害補償給付あり

### 建設業の労災は「元請責任」

労働者を1人でも雇うと、事業主は労災保険の加入が義務づけられます。建設業では、特有の「下請構造」から労働者を保護する観点もあり、労働者が現場で災害にあった場合は、各下請業者ではなく、元請業者に補償責任があります。

### 「特別加入」とは？

労働者ではない「事業主・法人役員・一人親方」の場合は、労災保険への加入義務はありませんが、建設業の場合は労災リスクが高いため、「特別加入労災」に任意で加入することができます。

### 現場作業があるなら労災加入で憂いなし

建設現場の作業は危険で、労働災害も多く、場合によっては命を落とすこともあります。建設業界では現場入場時に加入を求められることも多く、「特別加入労災」である「一人親方労災」の加入者数は、ここ10年で約2倍になっています。

現場に出られる事業主・法人役員・一人親方の皆さんは、万が一のときでも生活できる補償が受けられるよう、特別加入労災保険に加入しましょう。

# 令和2年の建設業の労働災害発生状況について

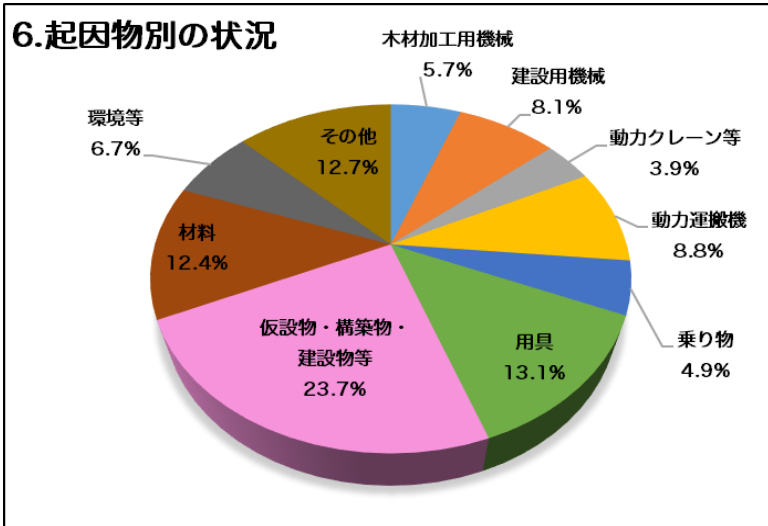
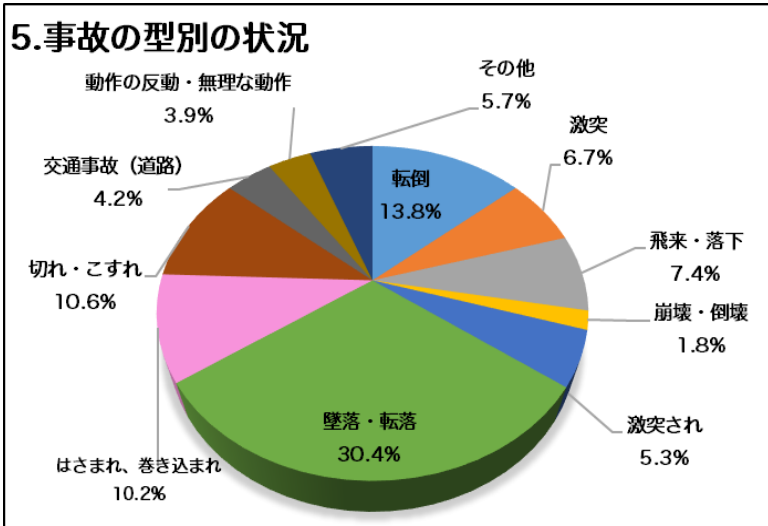
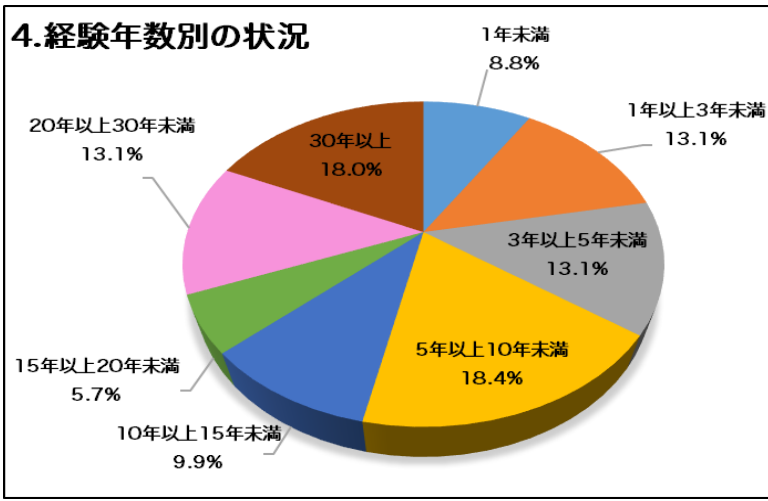
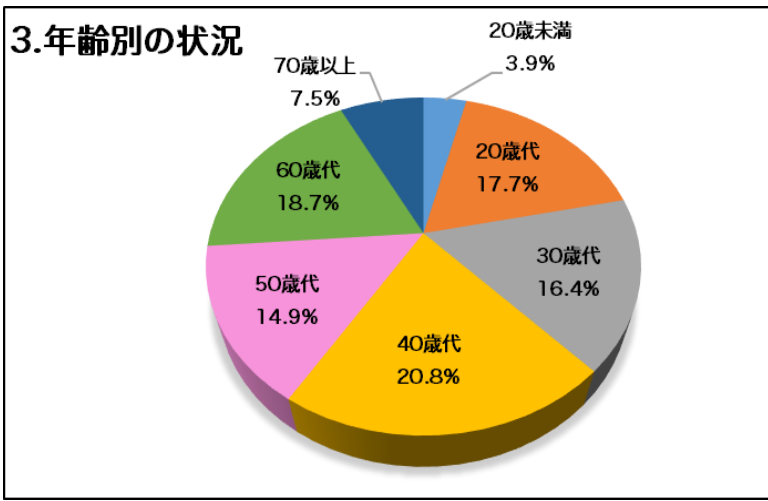
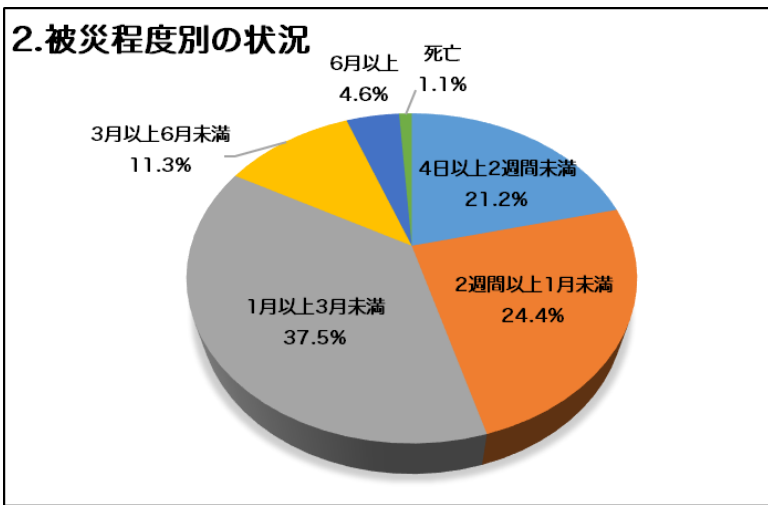
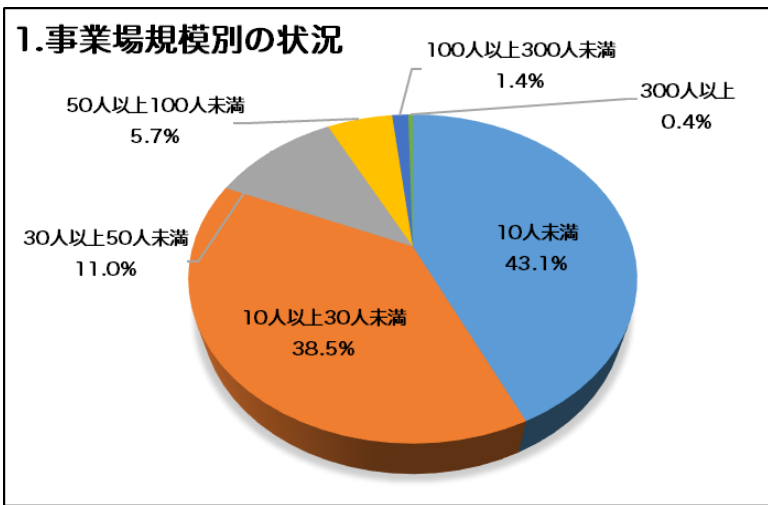
宮城労働局 労働基準部 健康安全課発表から

昨年の宮城県内の労働災害による休業4日以上死傷者数は2,407人、このうち死亡者数は15人となり、いずれも2年連続で減少しました。

建設業だけでみると、死傷者数283人、死亡者数3人で、前年に比べ死傷者数で69人（19.6%）、死亡者数で4人（57.1%）減少しています。

内訳は、土木工事が94人（うち死亡1人）で前年比-14人（死亡-3人）、建築工事が156人（うち死亡2人）で前年比-34人（死亡-1人）、その他の建設が33人（死亡0人）で前年比-17人（死亡±0人）となっています。

分析結果は以下のとおりですが、60歳以上の4分の1以上を占め、経験年数20年以上が3割以上となっているなど例年同様の傾向となっています。



# ワクチンの副反応って？

ワクチン接種が原因で起こる反応のことだよ



1番多  
接種部位の痛み



だるさ

頭痛




筋肉痛



新型コロナワクチン(ファイザー社)  
接種後の副反応の出現頻度

## 主な副反応

- 接種時の痛み
- だるさ
- 頭痛 
- 筋肉痛 1~2日後に出ることがある
- 寒気
- 発熱
- 接種部位の腫れ
- 関節痛
- 吐き気

副反応はワクチン接種が原因で起こる反応のことです。

頻度は日本人が特に多いということはありません。1回目より2回目接種後により強く起こりやすいですが、十分な免疫をつけるには2回接種が望ましいとされています。また、このワクチンを接種しても人の遺伝子に影響が出ることはありません。

## いつ出る？

接種した1~2日後に副反応が出現することがありますが

ほとんどは3日以内に回復します。特に2回目接種後は発熱を含めた副反応が起きやすいので、接種当日と翌日は、可能なら予定を空けておくことをおすすめします。

ほとんどは3日以内に回復



## どんな症状？

主に接種部位の痛み・だるさ・頭痛・筋肉痛・発熱などがあり、発熱以外に悪寒や関節痛が出る場合も。

接種直後の痛みはそれほど強くありません。

発熱時は解熱剤を使っても構いません(ワクチンの効果は下がりにません)。

解熱剤はアセトアミノフェンを含むものがおすすめ。

副反応が出ててもよくある症状なら様子を見て落ち着いた判断を



## 体調が回復しない場合は？

こんな時は医療機関に相談

咳やのどの痛み、息切れなどの症状が見られたら上気道炎(風邪)や新型コロナウイルス感染症等の可能性も。(これらがワクチンの副反応で通常見られないため)

- ✓ 接種後2日以上経っても解熱しない
- ✓ 症状が重い

# アナフィラキシー？

数分~数時間以内

90%が30分以内に起こるとされています



簡単に言うと「強いアレルギー反応」のことで、

ワクチン接種などの後、短時間で以下の2つ以上の症状が出現する場合は「アナフィラキシー」といいます。

新型コロナウイルスワクチンで起こる頻度は20万接種に1回で、

70%が15分以内、90%が30分以内に起こるとされます。

- 皮膚・粘膜症状(発疹、発赤、かゆみ)
- 消化器症状(腹痛、嘔吐)
- 循環器症状(血圧低下・意識障害)
- 呼吸器症状(呼吸が苦しい、呼吸をするときにゼイゼイするなど)

多いのは皮膚・粘膜症状(80~90%)

## アナフィラキシーショックって？

アナフィラキシーのうち血圧低下や意識レベル低下を伴うもの。

## アナフィラキシーは治療できます

治療により回復し、後遺症は残りません。



アドレナリンの筋肉注射



必要なら酸素投与



横になって安静

# こんな場合接種できるの？



	接種	
<b>当日の発熱</b>	×	当日、明らかに発熱（37.5℃以上）している場合、接種不可。
<b>重い急性疾患</b>	×	ひどい風邪症状や胃腸炎症状など、急性疾患の強い症状がある場合、接種不可。
<b>他のワクチンを2週間以内に接種</b>	×	インフルエンザなど他のワクチンを <b>2週間以内に接種している</b> 場合、接種不可。 （ワクチン接種後も、2週間は他のワクチンを接種することはできません。）
<b>アレルギー</b>	○	食物（卵含む）・ペット・ハウスダストのアレルギーや、経口薬へのアレルギーがある場合でも接種は可能。
<b>花粉症</b>	○	花粉症でも接種は可能。
<b>基礎疾患</b>	○	心臓、腎臓、肝臓、血液疾患などの基礎疾患のある方はコロナで重症化しやすい。 不安な場合はかかりつけ医に相談を。
<b>妊娠中</b>	相談の上 ○	<b>相談の上可能。</b> ただし妊娠12週までは控える。 妊娠中は感染で重症化のリスクがあり、 <b>接種を推奨。</b> 不安な場合はかかりつけ医に相談を。 お腹の中の赤ちゃんに悪い影響が出たり、将来妊娠しにくくなる とは考えられておらず、海外からもそのような報告はない。
<b>授乳中</b>	○	現時点で特段の懸念が認められているわけではなく <b>海外でも接種の対象。</b> 不安な場合はかかりつけ医に相談を。
<b>16才未満</b>	×	ワクチンは16才以上で承認されており、 <b>現在は接種対象ではないが、将来的には対象年齢が広がる可能性も。</b>
<b>薬を内服中</b>	○	内服中の薬により接種できないということはない。 不安な場合はかかりつけ医に相談を。
<b>…抗凝固薬</b>	○	<b>抗凝固薬（血液をさらさらにする薬）を飲んでいる場合は2分以上接種した場所をしっかりと押さえる。</b>
<b>手術後</b>	○	直後でなければ基本的に可能。 投薬中の方など、かかりつけ医と相談を。
<b>1回目の接種後副反応が出た</b>	○	アナフィラキシーなど重い症状でなければ、強い腫れ・熱などの副反応があっても、 <b>2回目は可能。同じ場所に接種可能。</b>
<b>1回目の接種後アナフィラキシー</b>	×	アナフィラキシーとはワクチン接種などの後、短時間で以下の <b>2つ以上</b> の症状が出現すること。接種不可。 皮膚・粘膜症状（発疹、発赤、かゆみ）      呼吸器症状（呼吸苦、喘鳴など） 循環器症状（血圧低下・意識障害）      消化器症状（腹痛、嘔吐）

参考  
<https://www.nejm.org/doi/full/10.1056/NEJMoa2035389>  
 忽那賢志 (<https://news.yahoo.co.jp/byline/kutsunasatoshi/20210120-00217893/>)  
 CDC.Interim Clinical Considerations for Use of mRNA COVID-19 Vaccines  
 Currently Authorized in the United States

CDC.Pfizer-BioNTech COVID-19 Vaccine Questions  
 ACIP. COVID-19 vaccine safety update, January 27, 2021  
 CDC.Interim Clinical Considerations for Use of mRNA COVID-19 Vaccines Currently  
 Authorized in the United States 厚生労働省 新型コロナワクチンについてのQ&A

# 組合員の資格取得を助成

宮城県連と全建総連では、組合員の資格取得による技術・技能の向上を目的に、資格を取得した組合員に対して、報奨金を支給するという制度です。

対象資格・対象年齢・支給金額については、下の一覧を参照ください。

No	資格名	宮城県連	全建総連	No	資格名	宮城県連	全建総連				
		45歳以下	制限なし			45歳以下	制限なし				
1	一級建築士	10,000	10,000	21	建築設備士	5,000	5,000				
2	設備設計一級建築士			22	消防設備士						
3	構造設計一級建築士			23	建築仕上改修施工監理技術者						
4	単一等級技能士			24	道路標識点検診断士						
5	一級 技能士（建設関係32職種）			25	発破技士						
6	一級 施工管理技士（各種）			26	火薬類取扱保安責任者						
7	第一種電気工事士			27	消防設備点検資格者						
8	電気主任技術者（第一・二種）			28	海上起重作業管理技士						
9	電気通信主任技術者			29	基礎施工士						
10	給水装置工事主任技術者			30	1級エクステリアプランナー						
11	登録基幹技能者（全職種）			31	ジェットクラウド技士						
12	二級建築士	5,000	5,000	32	第一種冷媒フロン類取扱技術者	3,000	対象外				
13	木造建築士			33	運動施設施工技士						
14	二級 技能士（建設関係32職種）			34	排水設備工事責任技術者						
15	二級 施工管理技士（各種）			35	排水管工技能者						
16	第二種電気工事士			36	各種 作業主任者			2,000			
17	電気主任技術者（第三種）			37	職長・安全衛生責任者教育			3,000			
18	電気通信工事担任者			38	各種 技能講習						
19	職業訓練指導員免許（33科）			39	増改築相談員（新規・更新・再登録）						
20	測量士							40	各種 特別教育	1,000	

## 申請の条件

- 令和3年1月1日～令和3年12月31日に取得した資格。  
資格取得日が令和3年1月1日以前の場合は対象外
- 資格の受講時から助成金の支給時に組合員であること

## 申請方法

ご所属の組合支部で申請書を記入し、合格証明書類等の写しを添付して提出

# 労働安全衛生資格講習日程のお知らせ

## 特別教育

講習科目	教習先	日数	7月		8月		9月	
小型車両系（整地等）	建災防	1日	7/3-4	7/21-22	8/2-3	8/23-24	9/13-14	9/29-30
	コマツ教習所	2日	7/5-7		8/18		9/15-16	
	PEO建機教習センタ	2日	7/3-4	7/21-22	8/2-3	8/23-24	9/13-14	9/29-30
フルハーネス型安全帯使用作業	建災防	1日	7/16		8/19		9/10	
	安全教育センター	1日	7/10		8/7		9/11	
	PEO建機教習センタ	1日	7/9		8/20		9/27	
締固用機械（ローラー）	コマツ教習所	2日	7/1-2		8/3-4		9/18-19	
	PEO建機教習センタ	2日	7/14-15		8/27-28		9/9-10	9/24-25
クレーンの運転の業務（5t未満）	コマツ教習所	2日	7/5-6	7/9-10	8/5-6		9/9-10	
アーク溶接	コマツ教習所	3日	7/19-21	7/27-29	8/18-20		9/13-15	9/18-20
	PEO建機教習センタ	3日	7/12-14		8/24-26		9/15-17	
電気取扱業務（低圧）	コマツ教習所	2日	7/8-9	7/20-21	8/25-26	8/30-31	9/7-8	9/16-17
研削といしの取替え等の業務	コマツ教習所	1日	7/9		8/17			
酸素欠乏危険作業	コマツ教習所	1日			8/4			
粉じん作業	コマツ教習所	1日			8/18			
巻上機（ウインチ）の運転	コマツ教習所	2日			8/23-24			

# 技能講習

講習科目	教習先	日数	7月			8月			9月		
車両系建設機械運転 整地・運搬・積込用及掘削用 (ショベル、ブルドーザ等) 14時間	建災防	2日	7/26-27						9/13-14		
	コマツ教習所	2日	7/1-2	7/6-7	6/17-18	8/7-8	8/19-20	8/30-31	9/1-2	9/13-14	9/25-26
	小野リース	2日	7/12-13								
車両系建設機械運転 整地・運搬・積込用及掘削用 (ショベル、ブルドーザ等) 38時間	PEO建機教習センタ	2日	7/6-7	7/29-30		8/5-6	8/21-22		9/6-7	9/17-18	9/25-26
	コマツ教習所	5日	6/12-16	6/22-26		8/2-6	8/23-27		9/6-10	9/18-22	
	小野リース	5日	7/5-9	7/26-30							
車両系建設機械運転 解体用	PEO建機教習センタ	5~6日	7/5-9			8/4-8	8/16-20	8/30-9/3	9/24-28		
	建災防	1日				8/24					
	コマツ教習所	1日	7/5	7/12	7/19	8/28	8/30		9/6	9/24	
小型移動式クレーン (つり上げ荷重1トン以上5トン未満)	小野リース	1日	7/2	7/23							
	PEO建機教習センタ	1日	7/14	7/31		8/9	8/23		9/8	9/29	
	コマツ教習所	3日	7/8-10	7/19-21	7/27-29	8/6-8	8/16-18	8/23-25	9/10	9/13-15	9/25-27
高所作業車運転 (作業床の高さが10m以上)	小野リース	3日	7/5-7	7/26-28							
	PEO建機教習センタ	3日	7/2-4	7/14-16	7/26-28	8/6-8	8/17-19	8/25-27	9/2-4	9/16-18	
	建災防	2日	7/19-20			8/17-18			9/15-16		
不整地運搬車運転 (キャリアダンプ等)	コマツ教習所	2日	7/13-14	7/17-18	7/26-27	8/19-20	8/28-29		9/1-2	9/7-8	9/28-29
	小野リース	2日	7/1-3	7/19-21							
	PEO建機教習センタ	2日	7/2-3	7/26-27		8/6-7	8/26-27		9/8-9	9/21-22	
床上操作式クレーン運転	コマツ教習所	2日	7/7-8	7/16-17	7/28-29	8/6-7	8/21-22		9/16-17	9/22-23	
	小野リース	2日	7/14-15								
	PEO建機教習センタ	2日	7/12-13	7/28-29		8/9-10	8/27-28		9/10-11	9/24-25	
フォークリフト運転 (最大荷重1t以上) 11時間	コマツ教習所	3日	7/12-14	7/23-25		8/16-18	8/29-31		9/7-9	9/27-29	
	PEO建機教習センタ	2日	7/10-11	7/22-23		8/2-3	8/21-22		9/11-12	9/14-15	
フォークリフト運転 (最大荷重1t以上) 31時間	コマツ教習所	2日	7/12-13			8/16-17			9/9-10		
	PEO建機教習センタ	4日	7/6-9	7/13-16	7/22-25	8/2-5	8/17-20	8/24-27	9/6-9	9/14-17	9/21-24
玉掛け	コマツ教習所	4日	7/5-8	7/22-25		8/3-6	8/19-22		9/8-9	9/21-22	
	小野リース	3日	7/6-8	7/10-12	7/17-19	8/3-5	8/7-9	8/24-26	9/11-13	9/15-17	9/21-23
	PEO建機教習センタ	3日	7/7-9	7/20-22	7/29-31	8/3-5	8/16-18	8/20-22	9/13-15	9/27-29	
ガス溶接	コマツ教習所	2日	7/1-2	7/26-28		8/6-7	8/26-27		9/1-2	9/10-11	
	小野リース	2日	7/9-10								
	PEO建機教習センタ	2日	7/6-7	7/26-27		8/9-10			9/7-8	9/29-30	

# 作業主任者技能講習

講習科目	教習先	日数	7月	8月	9月
木造建築物の組立て等作業主任者	建災防	2日	7/7-8		
足場の組立て等作業主任者	建災防	2日		8/3-4	
地山の掘削及び土止め支保工作業主任者	建災防	3日	7/13-15		9/7-9
建築物の鉄骨の組立て等作業主任者	建災防	2日		8/11-12	
有機溶剤作業主任者技能	安全教育センター	2日			9/28-29
石綿作業主任者	安全教育センター	2日	7/6-7		
特定化学物質及び四アルキル鉛等作業主任者	安全教育センター	2日		8/3-4	
酸素欠乏・硫化水素危険作業主任者	安全教育センター	3日	7/14-16	8/25-27	9/15-17
鉛作業主任者	安全教育センター	2日			9/7-8

教習先のホームページ



# 安全教育

講習科目	教習先	日数	7月	8月	9月
職長・安全衛生責任者教育	建災防	2日	7/28-29	8/25-26	9/21-22
	コマツ教習所	2日	7/7-8	7/22-23	8/28-29
	小野リース	2日	7/21-22		
	安全教育センター	2日	7/27-28		
	PEO建機教習センタ	2日		8/19-20	9/13-14
刈払機	コマツ教習所	1日	7/17	7/22	8/2
	PEO建機教習センタ	1日	7/1	7/16	8/5
振動工具の取扱 (チェーンソーを除く)	コマツ教習所	1日	7/20		8/23
有機溶剤業務	コマツ教習所	1日		8/5	9/2
丸のこ等取扱	コマツ教習所	1日	7/16	8/19	
木造解体作業指揮者	PEO建機教習センタ	1日		8/2	

宮城県連  
講習スケジュール  
まとめ



受講要件、受付状況、受講料、受講時間、受講内容、受講場所等の

詳細については、各講習機関にご確認ください

※講習機関によって日程の変更、予約を締め切る場合があるのでご注意ください

# QRコードの読み取り方

## iPhone (iOS11 以降)

※一部 iPhone で対応していない場合があります。その場合は、「app store」で「QRコード」と検索して読み取りアプリをダウンロードしてください



## Android

※一部 Android で対応していない場合があります。その場合は、「play ストア」で「QRコード」と検索して読み取りアプリをダウンロードしてください。

