



# 宮建だより

Vol.202

発行：(一社)宮城県建設職組合連合会  
郵便番号：〒983-0862  
住所：仙台市宮城野区二十人町301-3  
E-mail：mken@wing.ocn.ne.jp

## 宮城県連 総合リンク

こちらのバーコードを  
読み込んでください



ホームページ、LINE、Twitter、  
Instagram、各種講習情報

適正な賃金水準確保と労働環境の改善を要請  
国交省・東北地方整備局と団体交渉



要請書を提出する北東地協会長

国土交通省に団体交渉

7月17日、コロナウイルス感染防止対策等のため、全建総連 北海道・東北地方協議会(宮城県連を含む)の代表者3名が団体交渉を行いました。

交渉では、東北地方整備局の8名が出席対応し、生活と収入、事業継続の補償等についての更なる対策を求めた上で、公共工事設計労務単価が8年連続で上昇している中、現状との隔たりについて説明し、技能労働者への適正な賃金水準確保と労働環境の改善について強く要請しました。



宮城県・建築宅地課の資料

## 宮城県の補助金あり 「耐震診断」と「耐震改修」をやってみよう

宮城県では、地震災害から県民の安全を確保するために、県内建築物の耐震化を推進しています。中でも多くの県民が居住する木造住宅の耐震化は重要で、「耐震診断」による危険性の把握と、「耐震改修の促進」が緊急の課題となっています。

県内各市町村では、旧耐震基準で建てられた木造住宅の耐震化に対する助成制度を実施しています。

### 補助金の対象になる住宅と条件は・・・

- ・ 昭和56年5月以前に建てられた木造戸建住宅が対象
- ・ 市町村への事前の相談と申請が必要

### 補助金の目安は・・・

- ・ 耐震診断の自己負担が8,400円
  - ※1 仙台市は17,600円、村田町・南三陸町は3,400円、石巻市は自己負担なし
  - ※2 床面積200㎡を超えると自己負担増額の場合あり
- ・ 申請者が受け取れる補助金上限は15～135万円

令和2年度版 耐震改修補助金が約**100万円**

## わが家は地震に大丈夫?

補助を受けて まず「耐震診断」そして「耐震改修」をしよう!

何度も地震を経験した建物は、耐震強度が落ちて地震に弱くなっているかもしれないよ

昭和56年5月以前に建てられた住宅は、地震で倒壊する危険性が高いものが多いらしい

小さな地震でも建物が大きく揺れて、被害が出ることもあると聞きました

宮城県

宮城県・建築宅地課作成のパンフレット

## 10月1日から利用料金を値上げ

### 新旧料金の比較

現行	
技能者登録	2,500円(インターネット申請) 3,500円(郵送・窓口申請)
事業者登録	3,000円～
現場利用料	3円
ID利用料	月額換算200円



見直し後の料金体系	
技能者登録	2段階登録方式を導入
簡略型登録料:	(据え置き) 2,500円
詳細型登録料:	4,900円
(簡略型から詳細型への移行: 差額2,400円)	
事業者登録:	6,000円～2倍
現場利用料:	10円
ID利用料:	月額換算950円
(一人親方は200円措置)	
開始時期	
2段階登録方式以外:	2020年10月
2段階登録方式:	2021年4月

- 事業者登録 **2倍**
- 現場利用料 **3.33倍**
- ID利用料 **4.75倍**
- 技能者登録(詳細型) **1.96倍**  
(インターネット申請と比較)

いずれも相当な引き上げ幅となります。

システム開発や審査・登録作業にかかる諸経費が想定以上にかさみ、登録者数の伸び悩みなどの要因もあり、年度末の累積赤字が100億円に膨らむ見通しとなり、国土交通省から利用料金の引き上げや、業界団体への出捐金の追加支出が提案されましたが、業界団体等からの反発が強く、合意に至らない状況が続いていました。

しかし、9月8日、運営協議会の総会で料金改定が決定。新料金は、「事業者登録料」「現場利用料」「ID利用料」は10月1日から適用、簡略型・詳細型の2段階登録方式を採用する「技能者登録料」は2021年4月1日から適用されることになりました。

合わせて、郵送申請や受付窓口申請コールセンターが9月末で終了しました。また出捐金の追加支出については、国土交通省の要請を受け、各業界団体で検討している状況です。

#### 2段階登録方式のイメージ

- 本人情報
- 所属先事業者情報
- 健康保険、年金保険、雇用保険
- 建退共加入、中退共加入
- 職種等

- 労災保険特別加入
- 健康診断受診歴
- 保有資格
- 研修受講履歴
- 表彰履歴
- API連携システム情報

簡略型 2,500円  
詳細型 4,900円  
差額 2,400円

詳細型 4,900円

## 改正建築物省エネ法 (2021年4月施工) オンライン講座を開設

### 改正内容のポイント

- 省エネ基準への適合義務制度の対象が、300㎡以上の非住宅建築物に拡大されます
- 300㎡未満の小規模住宅・建築物について、建築士から建築主への省エネ性能に関する説明が義務づけられます

国交省では、2019年度より3年間、全国で説明・講習会を開催したところですが、今年は新型コロナウイルス感染拡大防止の観点から、改正法の内容を動画で説明する「オンライン講座」を開設することになりました。

**国土交通省からの重要なお知らせ**  
改正法の特設ホームページを開設しています。必ずご確認ください！

改正建築物省エネ法が  
令和3年4月に全面施行となります

新型コロナウイルス感染拡大防止の観点より、説明会の開催に代わり、改正法の内容を動画にて説明するwebサイトを開設しました。  
本年は対面での説明会は開催致しませんので関係者の方は必ずご確認ください。

改正法について学べる  
オンライン講座はじまりました



詳しく知りたい方は上のバーコードを読み込んでください



令和2年9月1日施行の労災保険法の改正により、複数の会社等で働かれている方への保険給付が変わりました。

なお、あくまでも本制度の対象者は複数の会社等に雇用されている労働者の方々となります。

## 今回の改正労災保険法による制度改正のポイント



厚生労働省の資料

## 労災保険法の改正

複数の会社等で働いている人が対象

### ① 制度改正の対象者

複数の会社等に雇用されている労働者

### ② 会社を休んだ場合などの保険給付額

雇用されているすべての会社等の賃金の合算額を基に保険給付額が決まる

### ③ 仕事での負荷（労働時間やストレス等）の評価

雇用されているすべての会社等における仕事での負荷（労働時間やストレス等）を総合的に評価して労災認定できるかどうかを判断



ガス管の工事

## 「ガス管損傷の防止について」

仙台市ガス局より広報依頼がありました

ガス管損傷による事故は過去3年間で全国で496件、負傷者27名にのぼっています。

先日も、福島県で店舗改修工事中にプロパンガスによりガス爆発事故があり、県内在住の工事関係者が亡くなる事故が発生しています。ガス管の事前調査、ガス漏れ緊急連絡先の周知等安全確認の徹底をお願いします。

### ガスの事故の原因

- ① ガス管の存在を知らずに工事に着手した
- ② 目的の配管と誤ってガス配管をせん断した
- ③ ガス漏洩の処置を自ら行おうとして着火した
- ④ ガス臭に気付いたがそのまま作業していた
- ⑤ ガス事業者に事前照会していたが、現場伝えていなかった

仙台市ガス局

ガス漏れ専用ダイヤル

022-292-6663

## 国保組合予算確保に向けたハガキ要請行動のお願い

### なぜハガキ要請が必要なのか？

ハガキ要請に関して「毎年行って効果があるのか」という趣旨の質問をよく受けます。国保組合の補助金は法律に基づいたものですが、その位置付けは「補助することができる」規定であり、一方市町村国保が「負担する」となっています。

そのため加入者が声を上げて要請することが大切となります。またこの切実な手書きの要請の効果は、予算を所管する厚労保険局国保課長からも「ハガキは財務省との折衝にありがたい」と述べるほどで、2年に1度担当の人事異動がある中、毎年切実な訴えを継続して行う必要があります。

### 建設国保の運営には補助金確保は不可欠

建設国保の財源は、協会けんぽ等のように事業所から保険料負担（折半負担）はなく、加入者の保険料と国からの補助金で運営しています。

この補助金が大きく削減されることになると、保険料（生活費）の負担増につながります。

そのため国からの補助金はとても重要で、全国の仲間と共に協力して財務省や厚労省へハガキ要請を行い、補助金確保に向けた運動を展開する必要があります。



はがき集計の様子

# 国民年金保険料の免除

(コロナ感染症による減収が理由)

収入源となる業務の喪失や売上げの減少などが生じて所得が相当程度まで下がった場合は、特例措置として本人申告の所得見込額を用いた手続きにより、国民年金保険料免除申請が可能となりました。

## 対象となる方 (以下のいずれにも該当する方が対象)

1. 収入の減少が新型コロナウイルス感染症によること
2. 収入の減少により相当程度まで所得の低下が見込まれること

## 申請の対象となる期間

令和元年度分として → 「令和2年2月分から令和2年6月分まで」  
令和2年度分として → 「令和2年7月分から令和3年6月分まで」

## お問合せ先

宮城県連やご所属の単位組合では、個人の年金の内容について把握していないため、質問にお答えすることはできません。詳しい内容につきましては、住民登録をしている市(区)役所・町村役場または年金事務所にご確認ください。

より詳しい情報を知りたい方は、下のバーコードを読み込んでください。



- ・日本年金機構の説明資料
- ・手続きに関する動画

# 家賃支援給付金 (国のコロナ支援)

## 家賃支援給付金とは?

新型コロナウイルス感染症防止対策で営業を自粛したことにより売上が急減した事業者に対する支援金です。地代や家賃(賃料)の負担を軽減する給付金を支給するもので、中小企業だけではなく個人事業主なども条件を満たせば支給されます。(締切: 令和3年1月15日まで)

## 給付対象者

以下の①②③をすべて満たす中小企業や小規模事業者、個人事業主が対象

- ① 資本金10億円未満の中堅企業、小規模事業者、個人事業主
- ② 2020年5月~12月の間で、売上高が1カ月で前年同月比で50%以上の落ち込みがあったか、連続する3カ月の合計で前年同期比で30%以上の落ち込みがあった
- ③ 自らの事業のために占有する土地・建物の賃料を支払っている



## 給付額

法人に**最大600万円**  
個人事業主に**最大300万円**

## 算定方法

申請時の直近1ヶ月における支払賃料(月額)に基づき算定した給付額(月額)の6倍

	支払賃料(月額)	給付額(月額)
法人	75万円以下	支払賃料×2/3
	75万円超	50万円+【支払賃料の75万円の超過分×1/3】 ※ただし100万円(月額)が上限
個人事業主	37.5万円以下	支払賃料×2/3
	37.5万円超	25万円+【支払賃料の37.5万円の超過分×1/3】 ※ただし50万円(月額)が上限

より詳しい情報を知りたい方は、下のバーコードを読み込んでください。



- ・家賃支援給付金について
- ・動画でわかる電子申請
- ・電子申請をおこなうことが困難な方(サポート会場)
- ・パンフレット





救急・集中治療医と感染症のエキスパートが教える正しい



# 新型コロナウイルスとインフルエンザの違い

中田孝明先生  
千葉大学 救急集中治療医学教授  
株式会社 Smart 119 CEO

谷口俊文先生  
千葉大学医学部附属病院  
感染症内科 講師

インフルエンザと比べてわかる  
新型コロナウイルスの特徴

## 新型コロナのここに注意!

### ◎無症状の時期にウイルス排出増加

感染後、無症状の時期に上気道(のど・はな)へのウイルス排出が多く飛沫等による感染力が強い



上気道



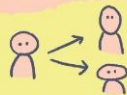
### ◎潜伏期間が長い(2-14日)

ウイルスに感染しても症状を自覚しない内に広めてしまう可能性アリ



### ◎感染力が高い

1人の感染者が直接感染させる人数が多く拡大しやすい



### ◎発症後、症状消失までが長い

### ◎肺炎になりやすい

下気道(気管・肺)がおもな感染部位なので肺炎になりやすい



### ◎接触や飛沫の他にトイレも...

便からの感染も考えられておりトイレで感染する可能性も



## インフルエンザはこんな感じ

- ・潜伏期間が短い(平均2日)すぐに発症を自覚して感染拡大させないための行動ができる
- ・上気道(のど・はな)へ主に感染肺炎になりにくい
- ・抗ウイルス薬がすぐに複数ある
- ・ワクチンもある
- ・抗体もできる
- ・経過は急激に発症し多くは4~6日程度で症状消失



## 「まだわからない」や「研究中」も沢山



アビガン(一般名ファビピラビル)やベクルリー(一般名レムデシビル)等の抗ウイルス薬の効果もまだ研究中です。

検査は精度の問題もあって時間がかかります。

死亡率や抗体(防御力)も不明です。

型違いについてや流行のシーズンもまだわかりません。

原因は不明ですが、子供は重症化しにくいです。

先生たちのまとめ

新型コロナは症状が出た時にはもう周囲へ感染させている可能性が高いです。**症状がない人も含めてみんながマスクをすることが**感染伝播を抑制することになるのだと思います。(谷口先生)

有効なワクチン・治療薬が整うまでは、**ソーシャルディスタンスが有効**ですね。(中田先生)



# 組合員の資格取得を助成

宮城県連と全建総連では、組合員の資格取得による技術・技能の向上を目的に、資格を取得した組合員に対して、報奨金を支給するという制度です。

対象となる資格はその資格に応じて、支給金額が分けられています。対象資格・対象年齢・支給金額については、右の一覧を参照ください。

## 申請の条件

- 令和2年1月1日～令和2年12月31日に取得した資格。  
資格取得日（合格証書等の日付）が令和2年1月1日以前の場合は対象外
- 資格の受講時と、助成金の支給時に組合員であること

## 申請方法

ご所属の組合支部で申請書を記入し、「証明書類の写し（合格証書、合格通知書、資格証明書、修了書など）」を添付して提出

## 青年組合員資格取得助成 対象資格一覧

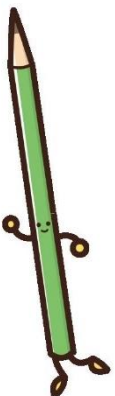
資格名	宮城県連	全建総連
	45歳以下	年齢制限なし
1 一級施工管理技士（各種）	10,000	10,000
2 登録基幹技能者（各種）	10,000	10,000
3 一級 技能士（各種）	10,000	10,000
4 一級 建築士	10,000	10,000
5 電気主任技術者（第一・二種）	10,000	10,000
6 電気通信主任技術者	10,000	10,000
7 第一種電気工事士	10,000	10,000
8 給水装置工事 主任技術者	10,000	10,000
9 二級施工管理技士（各種）	5,000	6,000
10 二級 技能士（各種）	5,000	6,000
11 二級 建築士	5,000	6,000
12 木造建築士	5,000	6,000
13 職業訓練指導員免許（各種）	5,000	6,000
14 第二種電気工事士	5,000	6,000
15 電気主任技術者（第三種）	5,000	6,000
16 電気通信工事担任者	5,000	6,000
17 各種 作業主任者	3,000	3,000
18 各種 技能講習	3,000	対象外
19 監理技術者	3,000	対象外
20 三級 技能士（各種）	3,000	対象外
21 職長・安全衛生教育	3,000	対象外
22 増改築相談員（新規・更新・再登録）	3,000	対象外
23 各種 特別教育	1,000	対象外

申請手続き等の詳細につきましては、ご所属の組合にお問い合わせください。

# 労働安全衛生資格講習日程のお知らせ

## 特別教育

講習科目	教習先	日数	11月		12月	
小型車両系（整地等）	建災防	1日	11/24			
	コマツ教習所	2日	11/4～5		12/18～19	12/26～27
	小野リース	2日	11/19～20		12/9～10	
石綿取扱い作業	PEO建機教習センタ	2日	11/10～11	11/25～26	12/5～6	12/22～23
	建災防	1日			12/16	
	PEO建機教習センタ	1日	11/10			
足場の組立等の業務	建災防	1日	11/18			
	コマツ教習所	1日	11/11			
フルハーネス型安全帯使用作業	建災防	1日				
	コマツ教習所	1日	11/21		12/3	
	小野リース	1日	11/20		12/28	
締固用機械（ローラー）	PEO建機教習センタ	1日				
	コマツ教習所	2日	11/2～3		12/14～15	
	小野リース	2日	11/9～10		12/7～8	
クレーンの運転の業務（5t未満）	PEO建機教習センタ	2日	11/17～18		12/16～17	
	コマツ教習所	2日	11/14～15		12/26～27	
アーク溶接	コマツ教習所	3日	11/9～11	11/18～20	12/11～13	12/18～20
	PEO建機教習センタ	3日	11/12～14		12/2～4	12/23～25
電気取扱業務（低圧）	コマツ教習所	2日	11/21～22		12/7～8	
研削といしの取替え等の業務	コマツ教習所	1日	11/9		12/1	
	PEO建機教習センタ	1日	11/30			
酸素欠乏危険作業	コマツ教習所	1日			12/17	
粉じん作業	コマツ教習所	1日	11/19		12/1	
巻上機（ウインチ）の運転	コマツ教習所	2日	11/13～14			
	PEO建機教習センタ	2日				



# 技能講習

講習科目	教習先	日数	11月				12月		
車両系建設機械運転 整地・運搬・積込用及掘削用 (ショベル、ブルドーザ等) 14時間	建災防	2日	11/10~11						
	コマツ教習所	2日	11/2~3	11/19~20		12/2~3	12/12~13	12/19~20	
	小野リース	2日	11/4~5	11/18~19		12/3~4	12/23~24		
	PEO建機教習センタ	2日	11/5~6	11/25~26		12/14~15			
車両系建設機械運転 整地・運搬・積込用及掘削用 (ショベル、ブルドーザ等) 38時間	コマツ教習所	5日	11/9~13	11/25~29		12/7~11	12/21~25		
	小野リース	5日	11/9~13	11/24~28		12/14~18			
	PEO建機教習センタ	6日	10/31~11/5	11/14~19	11/30~12/5	12/15~20			
車両系建設機械運転 解体用	建災防	1日							
	コマツ教習所	1日	11/4	11/18		12/2	12/26		
	小野リース	1日	11/2	11/30		12/11	12/27		
	PEO建機教習センタ	1日	11/9	11/24		12/10	12/22		
小型移動式クレーン (つり上げ荷重1トン以上5トン未満)	コマツ教習所	3日	11/14~16	11/18~20	11/25~27	12/9~11	12/16~18	12/23~25	
	小野リース	3日	11/5~7	11/24~26		12/10~12	12/21~23		
	PEO建機教習センタ	3日	10/31~11/2	11/9~11	11/18~20	12/4~6	12/14~16	12/25~27	
高所作業車運転 (作業床の高さが10m以上)	建災防	2日	11/4~5			12/15~16			
	コマツ教習所	2日	11/12~13	11/16~17	11/28~29	12/1~2	12/26~27		
	小野リース	2日	11/7~8	11/26~27		12/4~5	12/18~19		
	PEO建機教習センタ	2日	11/12~13	11/28~29		12/10~11	12/21~22		
	安全教育センター	2日							
不整地運搬車運転 (キャリアダンプ等)	コマツ教習所	2日	11/9~10	11/24~25		12/11~12	12/16~17		
	小野リース	2日	11/5~6	11/16~17		12/1~2	12/21~22		
	PEO建機教習センタ	2日	11/12~13			12/7~8	12/19~20		
床上操作式クレーン運転	コマツ教習所	3日	11/16~18	11/27~29		12/8~10	12/21~23		
フォークリフト運転 (最大荷重1t以上) 11時間	コマツ教習所	2日	11/2~3	11/10~11		12/8~9	12/24~25		
	PEO建機教習センタ	2日	11/14~15			12/19~20			
フォークリフト運転 (最大荷重1t以上) 31時間	コマツ教習所	4日	11/2~5	11/10~13	11/17~20	11/24~27	12/8~11	12/15~18	12/21~24
	小野リース	4日	11/12~15				12/15~17		
	PEO建機教習センタ	4日	11/9~12	11/27~30	12/7~10		12/23~26		
玉掛け	コマツ教習所	3日	11/2~4	11/11~13	11/21~23	12/15~17	12/24~26		
	小野リース	3日	11/2~4	11/9~11	11/16~18	12/1~3	12/7~9	12/24~26	
	PEO建機教習センタ	3日	11/4~6	11/13~15	11/25~27	12/7~9	12/18~20		
ガス溶接	コマツ教習所	2日	11/4~5			12/1~2	12/14~15		
	小野リース	2日	11/19~20			12/9~10			
	PEO建機教習センタ	2日	11/4~5	11/27~28		12/16~17			

## 作業主任者技能講習

講習科目	教習先	日数	11月	12月
型枠支保工の組立て等作業主任者	建災防	2日	11/12~13	
木造建築物の組立て等作業主任者	建災防	2日	11/16~17	
足場の組立て等作業主任者	建災防	2日		
地山の掘削及び土止め支保工作業主任者	建災防	3日		
コンクリート造工作物の解体等作業主任者	建災防	2日		
建築物の鉄骨の組立て等作業主任者	建災防	2日		
はい作業主任者	コマツ教習所	2日	11/14~15	12/12~13
	陸災防	2日	11/13-14	
有機溶剤作業主任者技能	安全教育センター	2日		12/8~9
石綿作業主任者	安全教育センター	2日		12/22~23
特定化学物質及び四アルキル鉛等作業主任者	安全教育センター	2日	11/10~11	
酸素欠乏・硫化水素危険作業主任者	安全教育センター	3日	11/18~20	
鉛作業主任者	安全教育センター	2日		12/1~2
乾燥設備作業主任者	安全教育センター	2日	11/25~26	

## 安全教育

講習科目	教習先	日数	11月		12月	
職長・安全衛生責任者教育	建災防	2日	11/26~27		12/21~22	
	コマツ教習所	2日	11/16~17		12/21~22	
	小野リース	2日	11/25~26		12/24~25	
	安全教育センター	2日				
	PEO建機教習センタ	2日	11/18~19		12/18~19	
刈払機	コマツ教習所	1日	11/1	11/24	12/18	
	PEO建機教習センタ	1日	11/4	11/26	12/10	12/21
振動工具の取扱 (チェーンソーを除く)	コマツ教習所	1日	11/13			
	PEO建機教習センタ	1日			12/8	
有機溶剤業務	コマツ教習所	1日			12/3	
丸のこ等取扱	コマツ教習所	1日			12/15	
	小野リース	1日	11/30			
木造解体作業指揮者	PEO建機教習センタ	1日				



受講要件、受付状況、受講料、受講時間、受講内容、受講場所等の  
詳細については、各講習機関にご確認ください

宮城県連  
講習  
スケジュール  
まとめ

各ページのバーコードの読み取り方法は最終ページに掲載しています



# QRコードの読み取り方

## iPhone (iOS11 以降)

※一部 iPhone で対応していない場合があります。その場合は、「app store」で「QRコード」と検索して読み取りアプリをダウンロードしてください



- ① iPhone の「カメラ」アプリで QR コードを読み取ります。
- ② カメラを起動して QR コードを画面内に表示することで、読み取り結果が画面上部に表示されるので、タップします。
- ③ Web ページを開くことができます。

## Android

※一部 Android で対応していない場合があります。その場合は、「play ストア」で「QRコード」と検索して読み取りアプリをダウンロードしてください。



- ① ホームボタンを長押し（2秒程度）して Google アシスタントを起動します。
- ② Google レンズのアイコンをタップするとカメラが起動します。
- ③ QR コードにカメラを向けると、読み取り結果のアドレスが表示されるのでタップする。
- ④ Web ページを開くことができます。